

# Organisationsplan

Det Grønlandske Sundhedsvæsen

27-09-2022

## Indhold

1. <b>Indledning</b> .....	4
2. <b>Overordnet organisationsdiagram</b> .....	5
3. <b>Sundhedsledelsen</b> .....	6
4. <b>Kliniske Områder</b> .....	7
4.1. <b>Medicinsk Område</b> .....	7
4.1.1 Afdeling M1.....	8
4.1.2 Afdeling M2 .....	8
4.1.3 Medicinsk Ambulatorium .....	8
4.2. <b>Kirurgisk Område</b> .....	8
4.2.1 Afdeling K1.....	9
4.2.2 Afdeling K2.....	9
4.2.3 Afdeling K3.....	9
4.2.4 Kirurgisk Ambulatorium.....	9
4.2.5 Fødeafdelingen.....	10
4.3. <b>Operation &amp; Intensiv Område</b> .....	10
4.3.1 Intensiv Terapi Afdeling (ITA) .....	10
4.3.2 Intermediær Monitorerings Afdeling (IMA).....	11
4.3.3 Anæstesiaafdelingen .....	11
4.3.4 Operationsafdelingen.....	11
4.4. <b>Psykiatrisk Område</b> .....	11
4.4.1 Afdeling A1.....	12
4.4.2 Psykiatrisk Ambulatorium.....	12
4.4.3 Distriktpsychiatrien .....	13
4.4.4 Sana Social.....	13
4.4.5 Psykiatrisk Terapi.....	13
4.5. <b>Diagnostisk- &amp; Terapeutisk Område</b> .....	13
4.5.1 Terapiafdelingen .....	14
4.5.2 Røntgenafdelingen.....	14
4.5.3 Centrallaboratoriet.....	14

4.6.	<b>Landsapoteket</b> .....	15
4.7.	<b>Landstandplejen</b> .....	15
4.8.	<b>Det Grønlandske Patienthjem</b> .....	15
	4.8.1 Plejen .....	16
	4.8.2 Patient- og rejsekoordinering.....	16
	4.8.3 Køkken, rengøring og service .....	17
4.9	<b>Steno Diabetes Center</b> .....	17
5.	<b>Sundhedsregioner</b> .....	17
5.1.	<b>Region Avannaa</b> .....	18
	5.1.1. Ilulissat Regionssygehus .....	19
	5.1.2. Qaanaaq Sundhedscenter .....	19
	5.1.3 Upernavik Sundhedscenter .....	20
	5.1.4 Uummannaq Sundhedscenter .....	20
5.2.	<b>Region Disko</b> .....	20
	5.2.1 Aasiaat Regionssygehus .....	21
	5.2.2 Kangaatsiaq Sundhedsstation .....	21
	5.2.3 Qeqertarsuaq Sundhedscenter.....	22
	5.2.4 Qasigiannuguit Sundhedscenter .....	22
5.3.	<b>Region Qeqqa</b> .....	22
	5.3.1 Sisimiut Regionsygehus.....	23
	5.3.2 Maniitsoq Sundhedscenter .....	23
5.4.	<b>Region Sermersooq</b> .....	24
	5.4.1 Dronning Ingrids Sundhedscenter (DIS), Nuuk.....	24
	5.4.2 Paamiut Sundhedscenter.....	25
	5.4.3 Tasiilaq Sundhedscenter.....	25
	5.4.4 Ittoqqortoormiit Sundhedscenter .....	25
5.5.	<b>Region Kujataa</b> .....	25
	5.5.1 Qaqortoq Regionssygehus.....	26
	5.5.2 Narsaq Sundhedscenter .....	27
	5.5.3 Nanortalik Sundhedscenter .....	27

6. Stabsfunktioner.....	27
6.1. Økonomi.....	27
6.2. Corana Bekæmpelsen.....	<b>Fejl! Bogmærke er ikke defineret.</b>
6.3. IT & Digitalisering.....	28
6.4. Bygninger & Teknik.....	28
6.5. Forløbskoordineringen.....	29
6.6. Ledelsessekretariat & HR.....	30
6.7 Intern Service (Nuuk).....	30
7. Beskrivelse af ledelseslag.....	31
8. Oversigt over de fysiske matrikler.....	31
8.1. Landshospitalet Dronning Ingrid's Hospital, Nuuk.....	31
8.2 Regionssygehuse.....	32
8.3 Sundhedscentre.....	32
8.4 Bygdekonsultationer.....	32

# 1. Indledning

Organisationsplanen beskriver hvordan Det Grønlandske Sundhedsvæsen (SHV) organiseres.

Organisationsplanen beskriver:

- Hvilke organisatoriske enheder der findes i SHV
- Navnet på hver enkelt organisatorisk enhed
- Titler
- Referencelinjer
- Ledelsesniveauer og ledelsesstruktur

Organisationsplanen danner således rammen for hvilke enheder medarbejdere kan være ansat i og hvilken leder medarbejderne refererer til.

Organisationsplanen beskriver ikke opgaveledelse, fagligt ansvar, projektledelse, teams eller faglige samarbejdsformer og relationer.

Organisationsplanen henvender sig til nuværende ansatte, nyansatte samt fremtidige ansatte.

## **Mission**

"Sundhedsvæsenets vigtigste opgave, er, at fremme befolkningens sundhed, at forebygge sygdomme og sygdomslignende tilstande samt at undersøge, behandle og pleje personer med sygdomme og sygdomslignende tilstande. I tilrettelæggelsen af sit arbejde skal sundhedsvæsenet tilstræbe en ligelig adgang til sundhedsvæsenets ydelser uanset bosted" (Landstingsforordning nr. 15 af 6. november 1997).

## **Vision**

Være et ansvarligt og udviklende Sundhedsvæsen - i samfundet, på arbejdspladsen og i samspil med borgere, klienter og patienter.

Et sundhedsvæsen, hvor vi:

- Bruger de ressourcer, der er til rådighed på bedst mulige måde
- Har fokus på inddragelse af borgeren i forebyggelse og behandling
- Fremmer forståelsen for egenomsorg
- Anvender nyeste viden og teknologiske ressourcer for at nå ud til flest mulige

## **Værdier**

Organiseringen af sundhedsvæsenet skal være med til at understøtte vores fire værdier; omsorg, tillid, respekt og faglighed.

Men uanset organisering så skal vi altid evne at samarbejde på kryds og tværs af alle organiseringer. I Sundhedsvæsenet er alle opgaver vores opgaver. Vi skal formå at "sætte

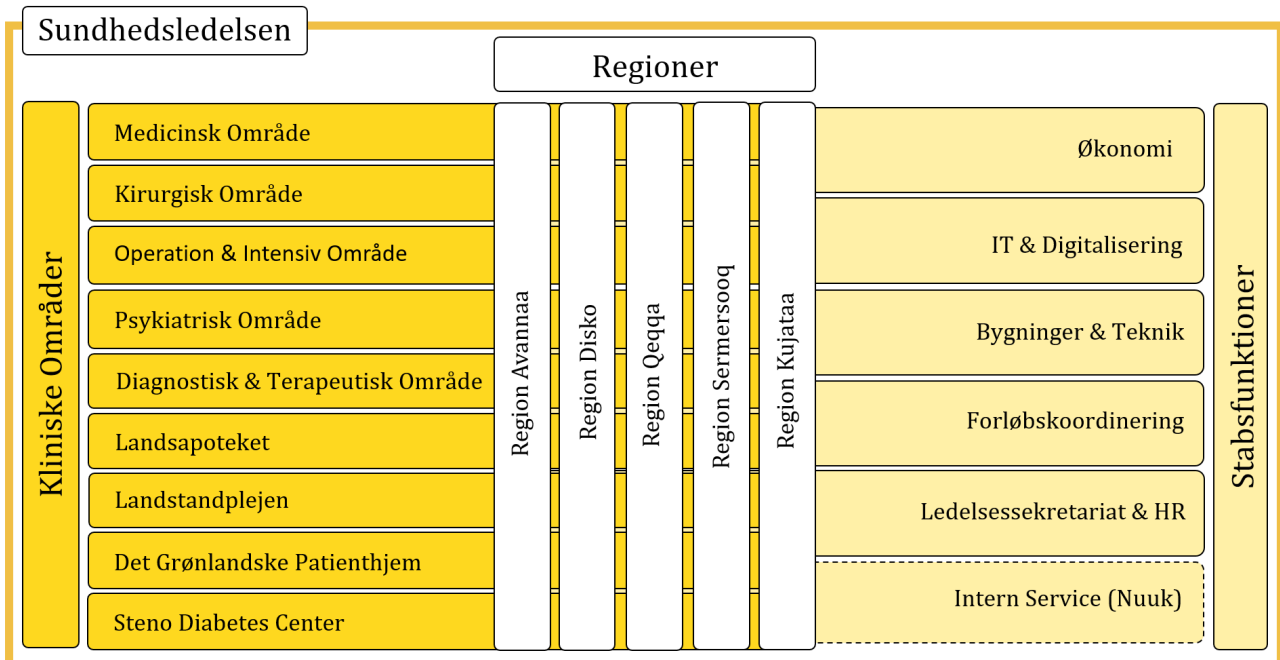
holdet efter opgaven” generelt og konkret - og altid sætte patienten først, så der skabes mest mulig værdi for patienten.

## 2. Overordnet organisationsdiagram

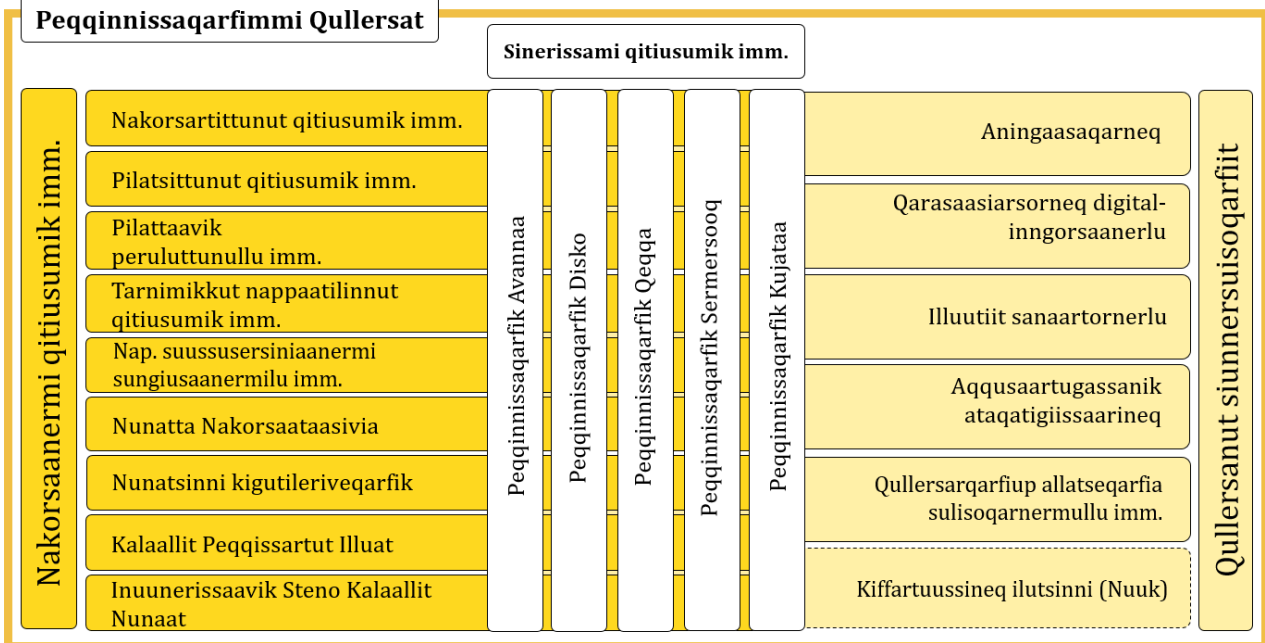
Det Grønlandske Sundhedsvæsen er opdelt i ni Kliniske Områder, fem Sundhedsregioner og syv Stabsfunktioner.

Organisationsdiagrammet skal illustrere det tværgående samarbejde der er mellem de Kliniske Områder, Regionerne og Stabsfunktionerne.

### Det Grønlandske Sundhedsvæsen



## Nunatsinni peqqinnissaqarfik



I organisationsplanen beskrives de Kliniske Områder, Sundhedsregioner og Stabsfunktioner med afsæt i organisatoriske enheder, i forhold til personaleledelse, ca. antal ansatte, afdelinger samt overordnet beskrivelse af opgaven.

### 3. Sundhedsledelsen

Sundhedsledelsen udgør den øverste ledelse af Det Grønlandske Sundhedsvæsen og består af tre personer: Direktøren, Chefsygeplejersken og Cheflægen. Sundhedsledelsen udgør en samlet og fælles ledelse for alle ansatte i Sundhedsvæsenet.

Ansaret mellem de tre i Sundhedsledelsen er i dag fordelt således:

- Direktøren har det overordnede ansvar for Det Grønlandske Sundhedsvæsen. Direktøren refererer til Departementschefen for Departement for Sundhed.
- Chefsygeplejersken er den øverste ansvarlige sygeplejerske for Det Grønlandske Sundhedsvæsen. Chefsygeplejersken refererer til Direktøren
- Cheflægen er den øverste ansvarlige læge for Det Grønlandske Sundhedsvæsen. Cheflægen refererer til Direktøren.

## 4. Kliniske Områder

De Kliniske Områder består af:

- Medicinsk Område
- Kirurgisk Område
- Operation & Intensiv Område
- Psykiatrisk Område
- Diagnostisk & Terapeutisk Område
- Landsapoteket
- Landstandplejen
- Det Grønlandske Patienthjem
- Steno Diabetes Center

### 4.1. Medicinsk Område

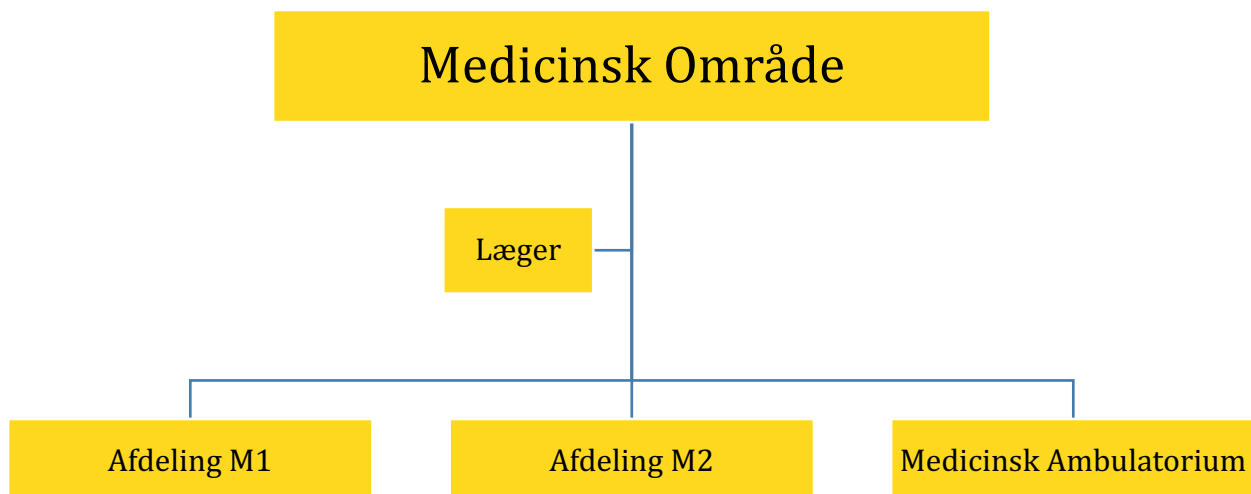
Ledelse: Områdeledelsen i Medicinsk Område består af Ledende Overlæge og Ledende Oversygeplejerske. Områdeledelsen refererer fælles og samlet til Sundhedsledelsen.

Området har ca. 77 ansatte.

Afdelinger: Medicinsk Område er opdelt i Afdeling M1, Afdeling M2 og Medicinsk Ambulatorium. Hver af disse afdelinger ledes af en afdelingssygeplejerske.

Alle læger og afdelingssygeplejersker refererer til Områdeledelsen.

Alt andet personale refererer til en afdelingssygeplejerske.





#### **4.1.1 Afdeling M1**

Ledelse: Afdelingen ledes af Afdelingssygeplejerske med reference til Områdeledelsen.

Afdelingen har ca. 21 ansatte.

Opgave: Afdeling M1 er en almen medicinsk afdeling, med specialer inden for infektions-, onkologiske og inflammatoriske sygdomme.

#### **4.1.2 Afdeling M2**

Ledelse: Afdelingen ledes af Afdelingssygeplejerske med reference til Områdeledelsen.

Afdelingen har ca. 21 ansatte.

Opgave: Afdeling M2 er en intern medicinsk afdeling med subspecialer inden for nefrologi, kardiologi og pædiatri.

#### **4.1.3 Medicinsk Ambulatorium**

Ledelse: Afdelingen ledes af Afdelingssygeplejerske med reference til Områdeledelsen.

Afdelingen har ca. 17 ansatte.

Opgave: Medicinsk Ambulatorium modtager patienter til udredning, kontrol samt ambulante behandlinger og undersøgelser. Herunder tuberkulose ambulatorium og medicinsk dagafsnit, som modtager patienter til kemoterapi og biologisk gigtbehandling.

## **4.2. Kirurgisk Område**

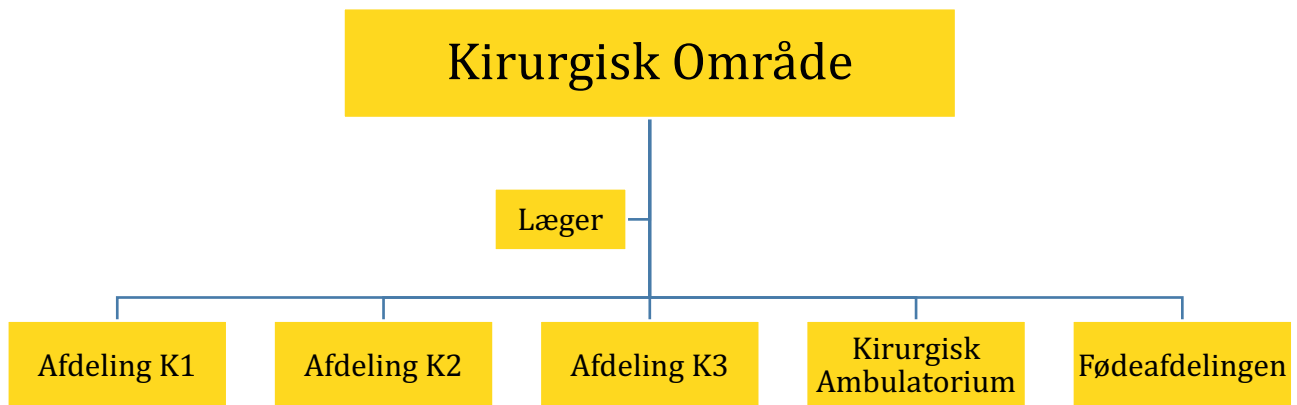
Ledelse: Områdeledelsen i Kirurgisk Område består af Ledende Overlæge og Ledende Oversygeplejerske. Områdeledelsen refererer fælles og samlet til Sundhedsledelsen.

Området har ca. 109 ansatte.

Afdelinger: Kirurgisk Område er opdelt i Afdeling K1, Afdeling K2, Afdeling K3, Kirurgisk Ambulatorium og Fødeafdelingen. Hver af disse afdelinger ledes af en afdelingssygeplejerske fraset fødeafdelingen der ledes af den Ledende Jordemoder.

Alle læger, afdelingssygeplejersker og Ledende Jordemoder refererer til Områdeledelsen.

Alt andet personale refererer til en afdelingssygeplejerske eller Ledende Jordemoder.



#### **4.2.1 Afdeling K1**

Ledelse: Afdelingen ledes af Afdelingssygeplejerske med reference til Områdeledelsen.

Afdelingen har ca. 18 ansatte.

Opgave: Afdeling K1 er Ortopædkirurgisk afdeling, som varetager patienter med brækkede arme og ben, samt øre-, næse, halssygdomme.

#### **4.2.2 Afdeling K2**

Ledelse: Afdelingen ledes af Afdelingssygeplejerske med reference til Områdeledelsen.

Afdelingen har ca. 18 ansatte.

Opgave: Afdeling K2 er Parenkymkirurgisk afdeling, som varetager patienter med mave-tarmsygdomme samt sygdomme i urinvejene.

#### **4.2.3 Afdeling K3**

Ledelse: Afdelingen ledes af Afdelingssygeplejerske med reference til Områdeledelsen.

Afdelingen har ca. 20 ansatte.

Opgave: Afdeling K3 er Gynækologisk/obstetrisk afdeling som varetager patienter med kvindesygdomme, gravide og barslende kvinder.

#### **4.2.4 Kirurgisk Ambulatorium**

Ledelse: Afdelingen ledes af Afdelingssygeplejerske med reference til Områdeledelsen.

Afdelingen har ca. 10 ansatte.

Opgave: Kirurgisk ambulatorium tilbyder forundersøgelse, kontrol og efterbehandling inden for en række forskellige områder

### 4.2.5 Fødeafdelingen

Ledelse: Afdelingen ledes af Ledende Jordemoder med reference til Områdeledelsen.

Afdelingen har ca. 15 ansatte.

Opgave: Fødeafdelingen varetager kontrol under graviditeten, fødselsforberedelse, fødsler og barselskontrol. På Fødeafdelingen varetages fødsler fra Maniitsoq og Region Sermersooq (fraset Tasiilaq og bygder) samt risikogravide fra hele landet.

## 4.3. Operation & Intensiv Område

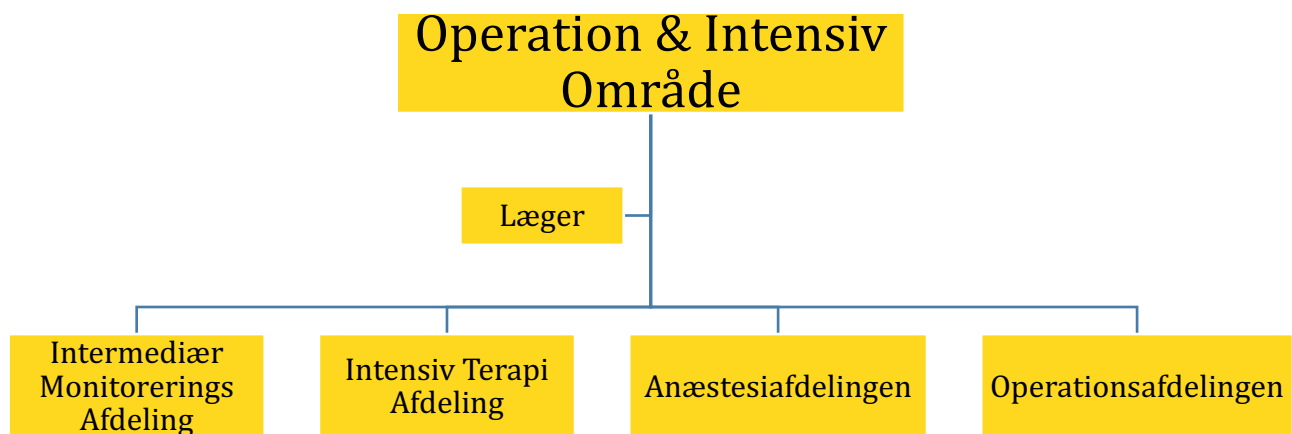
Ledelse: Områdeledelsen i Operation & Intensiv Område består af Ledende Overlæge og Ledende Oversygeplejerske. Områdeledelsen refererer fælles og samlet til Sundhedsledelsen.

Området har ca. 68 ansatte.

Afdelinger: Operation & Intensiv Område er opdelt i Intensiv Terapi Afdeling (ITA), Intermediær Monitorerings Afdeling (IMA), Anæstesiaafdelingen og Operationsafdeling. Hver af disse afdelinger ledes af en afdelingssygeplejerske.

Alle læger og afdelingssygeplejersker refererer til Områdeledelsen.

Alt andet personale refererer til en afdelingssygeplejerske.



### 4.3.1 Intensiv Terapi Afdeling (ITA)

Ledelse: Afdelingen ledes af Afdelingssygeplejerske med reference til Områdeledelsen.

Afdelingen har ca. 22 ansatte.

Opgave: Intensiv Terapi Afdeling behandler observerer og plejer patienter med akutte og livstruende sygdomme, herunder for tidligt fødte børn.

### **4.3.2 Intermediær Monitorerings Afdeling (IMA)**

Ledelse: Afdelingen ledes af Afdelingssygeplejerske med reference til Områdeledelsen.

Afdelingen har ca. 14 ansatte.

Opgave: Intermediær Monitorerings Afdeling er en semi-intensiv observationsafdeling, for medicinske og kardiologiske patienter med monoorgansvigt med behov for kontinuerlig overvågning og behandling.

### **4.3.3 Anæstesiaafdelingen**

Ledelse: Afdelingen ledes af Afdelingssygeplejerske med reference til Områdeledelsen.

Afdelingen har ca. 16 ansatte.

Opgave: Anæstesiaafdelingen yder anæstesi til et bredt spektrum af operationer. Opvågningsafsnittet samt Kirurgisk Dagafsnit tager imod patienter før og efter operation, ECT, DC, m.m.

Anæstesiaafdelingen varetager evakueringsrydelse fra alle steder i Grønland, for at transportere kritisk syge patienter til og fra Dronning Ingrid's Hospital, samt Danmark og Island.

### **4.3.4 Operationsafdelingen**

Ledelse: Afdelingen ledes af Afdelingssygeplejerske med reference til Områdeledelsen.

Afdelingen har ca. 15 ansatte.

Opgave: Operationsafdelingen yder operationssygepleje ved operationer på DIH samt ved specialtrejser rundt i hele Grønland. Endvidere er sterilcentralen tilknyttet operationsafdelingen og varetager sterilisering af operationsudstyr til Operationsafdelingen og Kirurgisk Ambulatorium.

## **4.4. Psykiatrisk Område**

Ledelse: Områdeledelsen i psykiatrisk område består af Ledende Overlæge og Ledende Oversygeplejerske. Områdeledelsen refererer fælles og samlet til Sundhedsledelsen.

Område har ca. 55 ansatte.

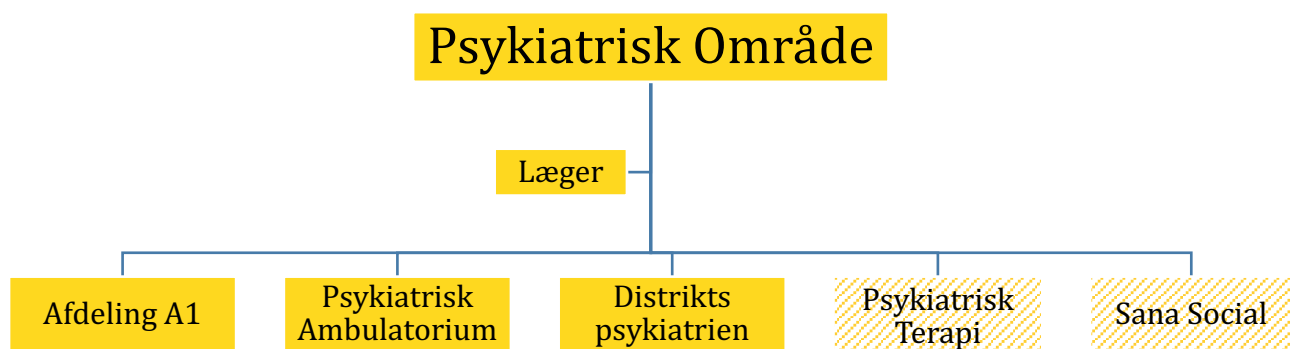
Afdelinger: Området består af Psykiatrisk afdeling (A1), Psykiatrisk Ambulatorium, Distriktpsychiatrien, Sana Social og Psykiatrisk Terapi

Hver af afdelingerne ledes af en afdelingssygeplejerske, ledende socialrådgiver eller områdeledelsen.

Alle læger, afdelingssygeplejerskerne, ledende socialrådgiver samt terapien referer til områdeledelsen

Alt andet personale referer til en afdelingssygeplejerske eller ledende socialrådgiver.

Derudover samarbejder området med retspsykiatrisk afdeling R3 på Skejby og regionhovedstaden omkring børn og unge psykiatrien.



*Note: Skraveret afdeling viser, at afdelingens personaleledelse varetages af Områdeledelsen*

#### 4.4.1 Afdeling A1

Ledelse: Afdelingen ledes af Afdelingssygeplejersken med reference til Områdeledelsen.

Afdelingen har ca. 22 ansatte.

Opgave: Afdeling A1 er et åbent akut modtager sengeafsnit der modtager patienter fra hele Grønland i alle aldersgrupper til behandling, herunder også retspsykiatriske patienter.

#### 4.4.2 Psykiatrisk Ambulatorium

Ledelse: Afdelingen ledes af Afdelingssygeplejersken med reference til Områdeledelsen.

Afdelingen har ca. 12 ansatte.

Opgave: Psykiatrisk ambulatorie tilbyder udredning, behandling og opfølgning af psykiatrisk sygdom eller på mistanke herom fra psykiater og psykolog. Tilbuddet er til voksne og børn via

ambulant fremmøde eller telepsykiatri. Ambulatoriet rummer også patientkoordinering af psykiatriske patientforløb samt tolkefunktion.

#### **4.4.3 Distriktskykiatrien**

Ledelse: Afdelingen ledes af Ledende Distriktskykiatrisk Hjemmesygeplejerske med reference til Områdeledelsen.

Afdelingen har ca. 6 ansatte.

Opgave: Ikaarsarfik varetager medicinadministration, samtaler, hjemmebesøg, kontakt psykoedukation og behandlingsopfølgning af patienter med alvorlig psykiatrisk lidelse, bosiddende eller på længerevarende ophold i Nuuk. Patienter der er udskrevet fra Psykiatrisk afdeling kan tilbydes forløb i Ikaarsarfik.

#### **4.4.4 Sana Social**

Ledelse: Afdelingen ledes af Områdeledelsen

Afdelingen har 21 ansatte

Opgave: Sana Social varetager socialfaglig vejledning og rådgivning til psykiatriske såvel om somatiske patienter.

#### **4.4.5 Psykiatrisk Terapi**

Ledelse: Afdelingen ledes af Områdeledelsen.

Afdelingen har 4 ansatte.

Opgaven: Psykiatrisk Terapi tilbyder rehabiliterende vurderinger og forløb for indlagte psykiatriske patienter samt psykiatriske dagpatienter.

### **4.5. Diagnostisk- & Terapeutisk Område**

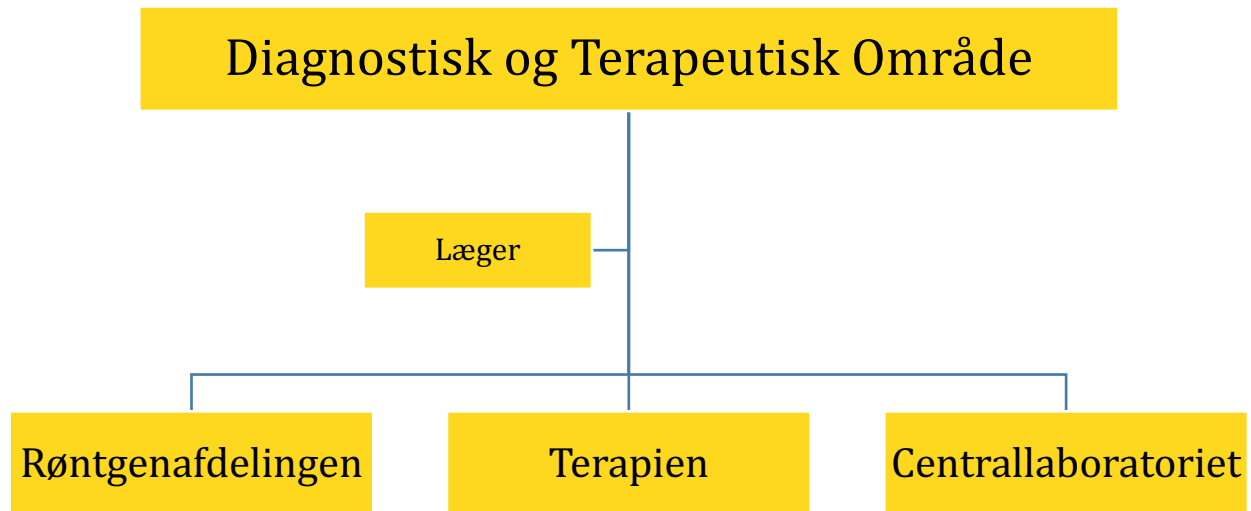
Ledelse: Områdeledelsen for Diagnostisk & Terapeutisk Område består af Leder for Diagnostisk- & Terapeutisk Område med reference til Sundhedsledelsen.

Området har ca. 44 ansatte.

Afdelinger: Diagnostisk- og Terapeutisk Område er opdelt i Terapiafdelingen, Røntgenafdelingen og Centrallaboratoriet. Hver af disse afdelinger ledes af en afdelingsleder.

Læger og afdelingsledere refererer til Områdelederen.

Alt andet personale refererer til en afdelingsleder.



#### 4.5.1 Terapiafdelingen

Ledelse: Afdelingen ledes af Ledende Terapeut med reference til Leder af Diagnostisk & Terapeutisk Område.

Afdelingen har ca. 18 ansatte.

Opgave: Ergo- og fysioterapien vurderer, behandler, genoptræner og rådgiver patienter, som i forbindelse med sygdom har fået et funktionstab. Derudover vejleder den kliniske diætist i hensigtsmæssig kostomlægning. Afdelingen tilser både indlagte og ambulante patienter.

#### 4.5.2 Røntgenafdelingen

Ledelse: Afdelingen ledes af Ledende Radiograf med reference til Områdeleder af Diagnostisk & Terapeutisk Område.

Afdelingen har ca. 11 ansatte.

Opgave: Røntgenafdelingen udfører radiologiske undersøgelser, herunder røntgen, CT, MR, UL gennemlysning samt mammografi for de forskellige afdelinger og ambulatorier på Dronning Ingrid's Hospital, samt superviserer regionssygehuse og sundhedscentre i hele Grønland.

#### 4.5.3 Centrallaboratoriet

Ledelse: Afdelingen ledes af Ledende Bioanalytiker med reference til Områdeleder af Diagnostisk & Terapeutisk Område.

Afdelingen har ca. 14 ansatte.

Opgave: Centrallaboratoriet varetager de biokemiske og immunologiske analyser. Herunder blodprøvetagning, donortapning, optagelse af elektrokardiogrammer, klinisk biokemi, hæmatologi, klinisk immunologi og medikament analyser. Herudover superviseres regionssygehuse og sundhedscentre i hele Grønland.

## 4.6. Landsapoteket

Ledelse: Landsapoteket ledes af Landsapotekeren med reference til Sundhedsledelsen.

Området har ca. 9 ansatte.

Alt personale refererer til Landsapotekeren.

Opgaver: Landsapoteket varetager driften af Landsapoteket i Nuuk, medicinbestilling samt rådgivning til regionssygehuse og sundhedscentre uden for Nuuk. Derudover er Landsapoteket ansvarlig for udarbejdelsen af gældende rekommandationer i landet og udgiver årligt "Lægemidler i Grønland".

## 4.7. Landstandplejen

Ledelse: Landstandplejen ledes af Cheftandlægen med reference til Sundhedsledelsen.

Området har ca. 130 ansatte.

Afdelinger: Landstandplejen består af 16 distrikter som ledes af 16 Chefdistriktstandlæger.

Chefdistriktstandlægerne referer til Cheftandlægen.

Alt andet personale referer til Chefdistriktstandlægerne.

Opgave: Landstandplejen er ansvarlige for forebyggelse og behandling inden for tandområdet for alle aldersgrupper. Landstandplejen behandler alle aldersgrupper, men har primært fokus på børn og unge til og med 25 år.

## 4.8. Det Grønlandske Patienthjem

Ledelse: Det Grønlandske Patienthjem ledes af Leder af Det Grønlandske Patienthjem med reference til Sundhedsledelsen.

Området har ca. 60 ansatte.

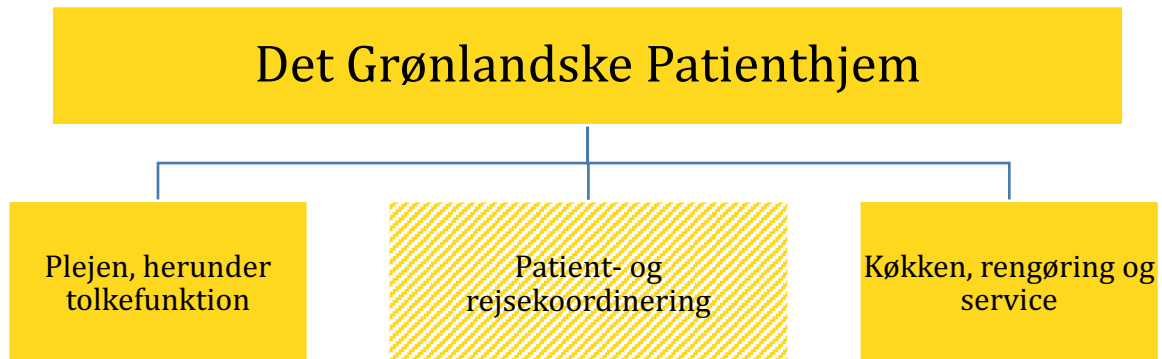
Afdelinger: Det Grønlandske Patienthjem er opdelt i 4 afdelinger. Tre af disse afdelinger ledes af en afdelingssygeplejerske eller afdelingsleder.

Afdelingssygeplejersken, servicelederen, de administrative medarbejdere i Patient- og rejsekoordinering, Administration, viceværten samt fysioterapeut refererer til Leder af Det Grønlandske Patienthjem.



Patientkoordinatoren på Rigshospitalet referer fagligt til Leder af Det Grønlandske Patienthjem.

Alt andet personale refererer til en afdelingssygeplejerske, servicelederen eller tolkelederen.



*Note: Skraveret afdeling viser, at afdelingens personaleledelse varetages af Leder af Det Grønlandske Patienthjem*

#### 4.8.1 Plejen

Ledelse: Afdelingen ledes af Afdelingssygeplejerske med reference til Leder af Det Grønlandske Patienthjem.

Afdelingen har ca. 27 ansatte.

Opgave: Afdelingen sørger for medicingivning, sårskift, sonde, dialyse, samtale og sundhedsfaglig rådgivning. Herunder også koordinering og planlægning af pædagogiske tiltag og samarbejder.

#### 4.8.2 Patient- og rejsekoordinering

Ledelse: Afdelingen ledes af Leder af Det Grønlandske Patienthjem.

Afdelingen Patient- og rejsekoordinering omfatter yderligere: Vicevært, Socialkonsulent og Administration

Afdelingen har ca. 8 ansatte.

Opgave: Afdelingen varetager rejsekoordinering til og fra Danmark, koordinering af patient flow samt planlægning af alle typer af behandlinger med Region Hovedstaden, herunder varetager socialfaglig rådgivning og støtte til patienterne. Ligeledes varetages vedligehold af bygning, reparation samt indkøb af inventar.

### 4.8.3 Køkken, rengøring og service

Ledelse: Afdelingen ledes af Servicelederen med reference til Leder af Det Grønlandske Patienthjem.

Afdelingen har ca. 10 ansatte.

Opgave: Afdelingen planlægger og forsyner alle patienter og pårørende med måltider og mellemmåltider hver dag. Derudover afholdes samtaler med patienter der kræver specialkost. Afdelingen varetager ligeledes rengøring af Det Grønlandske Patienthjem samt vaskeri funktion.

## 4.9 Steno Diabetes Center

Ledelse: Områdeledelsen for Steno Diabetes Center Grønland består af Lægefaglig Centerchef og Administrativ Centerchef

Området har 9 ansatte.

Det kliniske personale refererer til Lægefaglig Centerchef, andet personale refererer til Administrativ Centerchef

Opgave: Steno Diabetes Center Grønland varetager behandlingen af patienter med diabetes, KOL, hypertension i samarbejde med de regionale livsstilsambulatorier.

# 5. Sundhedsregioner

Det Grønlandske Sundhedsvæsen er opdelt i fem sundhedsregioner:

- Region Avannaa
- Region Disko
- Region Qeqqa
- Region Sermersooq
- Region Kujataa

Sundhedsregionen varetager den samlede primære sundhedsbetjening af befolkningen i sundhedsregionen.

Sundhedsregionerne ledes af Regionsledelsen, bestående af Ledende Regionslæge og Ledende Regionssygeplejerske.

I hver sundhedsregion er der et regionssygehus i den største by samt et antal sundhedscentre, sundhedsstationer og bygdekonsultationer i tilhørende byer og bygder.

Regionssygehuset har faciliteter og personale til at kunne varetage behandling og udredning i regi af ambulatorium, sengestuer, skadestue, hjemmesygepleje, sundhedspleje, livsstilsværksted, laboratorium, røntgen og distriktspsykiatri.

Sundhedscentrene, sundhedsstationerne og bygdekonsultationerne har varierede muligheder, faciliteter og medarbejdere.

Referenceforholdene i regionerne varierer og er beskrevet regionsvis nedenfor.

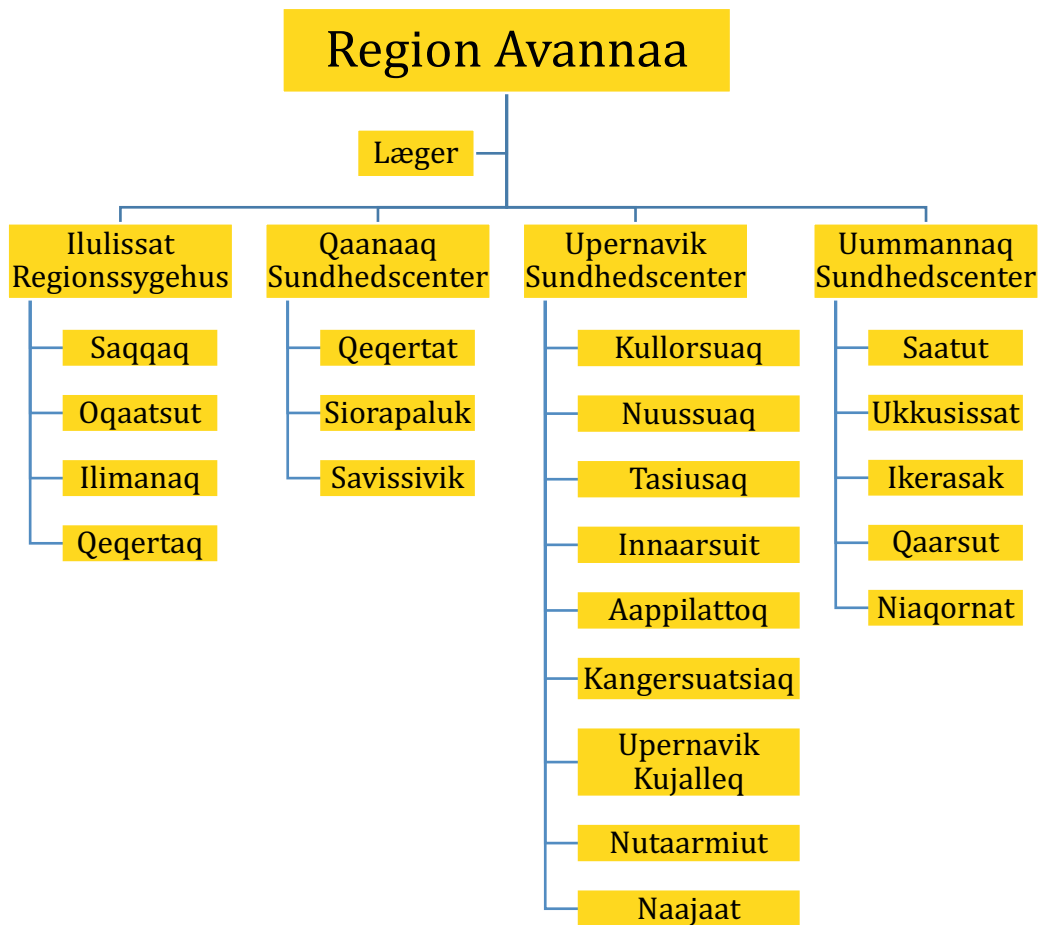
## 5.1. Region Avannaa

Ledelse: Region Avannaa ledes af Regionsledelsen som består af Ledende Regionslæge og Ledende Regionssygeplejerske. Regionsledelsen refererer samlet og fælles til Sundhedsledelsen.

Regionen har ca. 242 ansatte

Underopdeling: Region Avannaa består af Regionssygehuset i Ilulissat, samt sundhedscentrene i Qaanaaq, Upernavik og Uummannaq med tilhørende bygder.

Alle læger, driftslederen, afdelingssygeplejersker, hjemmesygeplejen, sundhedsplejen, jordemødre, psykiatrien, bioanalytiker, fysioterapeuter og ergoterapeuter i regionen refererer til Regionsledelsen. Alt andet personale refererer til en afdelingssygeplejerske eller driftslederen.



### 5.1.1. Ilulissat Regionssygehus

Ledelse: Ilulissat Regionssygehus ledes af Regionsledelsen som består af Ledende Regionslæge og Ledende Regionssygeplejerske.

Afdelinger: Regionssygehuset i Ilulissat er opdelt i to afdelinger; Sengeafdeling og Ambulatorium, som hver ledes af en afdelingssygeplejerske.

Regionssygehuset har ca. 75 ansatte.

Regionssygehusets læger og afdelingssygeplejersker refererer til Regionsledelsen. Alt andet personale refererer til afdelingssygeplejersken.

Desuden betjenes 4 bygder fra Ilulissat. Bygdepersonalet refererer til afdelingssygeplejersken.

### 5.1.2. Qaanaaq Sundhedscenter

Ledelse: Sundhedscentret ledes af Afdelingssygeplejerske med reference til Regionsledelsen.

Sundhedscenteret har ca. 17 ansatte.

Personalet refererer til afdelingssygeplejersken.

Desuden betjenes 3 bygder fra Qaanaaq. Bygdepersonalet refererer til afdelingssygeplejersken.

### **5.1.3 Upernavik Sundhedscenter**

Ledelse: Sundhedscentret ledes af Afdelingssygeplejersken med reference til Regionsledelsen.

Sundhedscenteret har ca. 40 ansatte.

Personalet refererer til afdelingssygeplejersken.

Desuden betjenes 9 bygder fra Upernavik. Bygdepersonalet refererer til afdelingssygeplejersken.

### **5.1.4 Uummannaq Sundhedscenter**

Ledelse: Sundhedscentret ledes af Afdelingssygeplejersken med reference til Regionsledelsen.

Sundhedscenteret har ca. 40 ansatte.

Personalet refererer til afdelingssygeplejersken.

Desuden betjenes 5 bygder fra Uummannaq. Bygdepersonalet refererer til afdelingssygeplejersken.

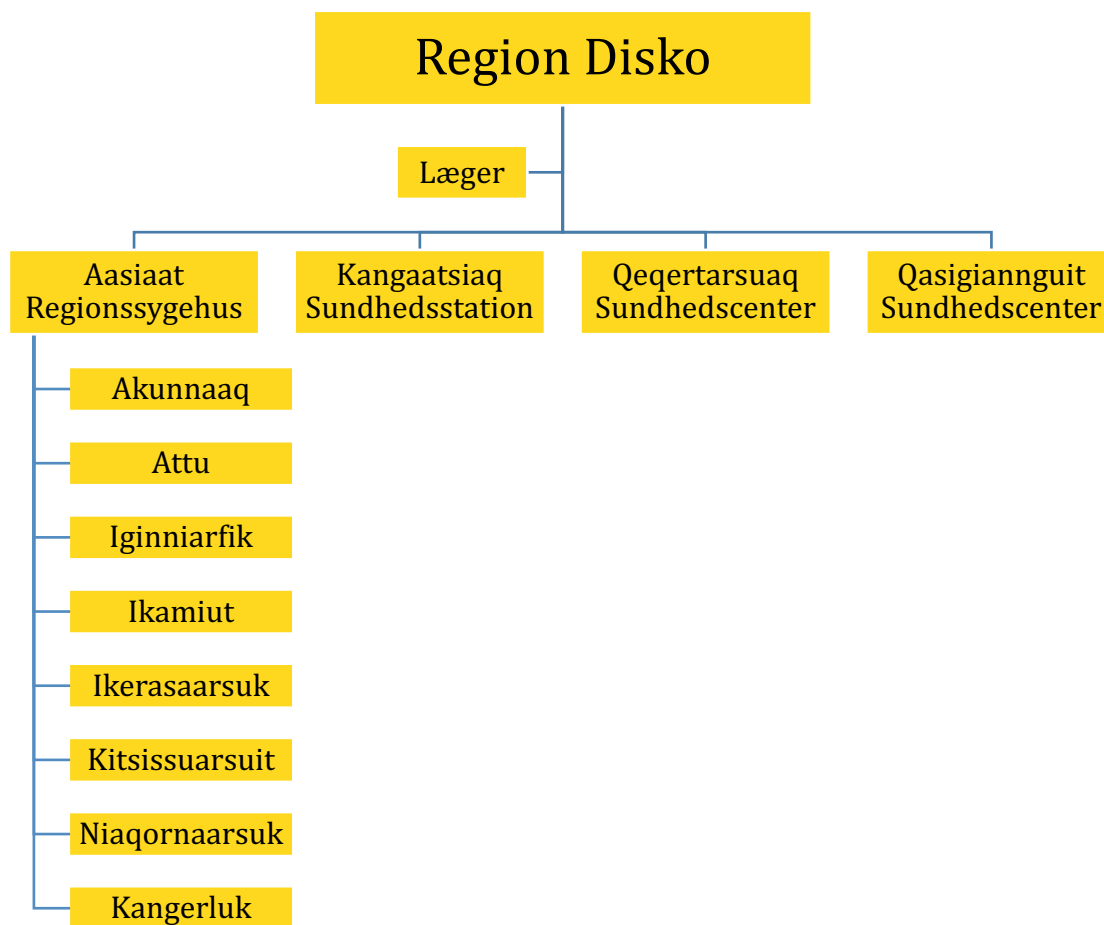
## **5.2. Region Disko**

Ledelse: Region Disko ledes af Regionsledelsen som består af Ledende Regionslæge og en Ledende Regionssygeplejerske. Regionsledelsen refererer samlet og fælles til Sundhedsledelsen.

Regionen har ca. 120 ansatte.

Underopdeling: Regionen Disko består af Regionssygehuset i Aasiaat, samt sundhedscentre i Qasigianguit og Qeqertarsuaq, sundhedsstationen i Kangaatsiaq med tilhørende bygder.

Alle læger, afdelingssygeplejersker, hjemmesygeplejen, sundhedsplejen, jordemødre, psykiatrien, bioanalytiker, fysioterapeuter og ergoterapeuter i regionen refererer til Regionsledelsen. Alt andet personale refererer til en afdelingssygeplejerske.



### 5.2.1 Aasiaat Regionssygehus

Ledelse: Aasiaat Regionssygehus ledes af Regionsledelsen som består af en Ledende Regionslæge og en Ledende Regionssygeplejerske.

Afdelinger: Regionssygehuset i Aasiaat er opdelt i 2 afdelinger; Sengeafdeling og Ambulatorium, som ledes af hver en afdelingssygeplejerske. Der er ligeledes en bygdeansvarlig afdelingssygeplejerske.

Regionssygehuset har ca. 70 ansatte.

Regionssygehusets læger og afdelingssygeplejersker refererer til Regionsledelsen. Alt andet personale refererer til afdelingssygeplejersken.

Desuden betjenes 8 bygder fra Aasiaat. Bygdepersonalet refererer til den bygdeansvarlige afdelingssygeplejerske.

### 5.2.2 Kangaatsiaq Sundhedsstation

Ledelse: Sundhedscentret ledes af Afdelingssygeplejersken med reference til Regionsledelsen.

Sundhedscenteret har ca. 5 ansatte.

Personalet refererer til afdelingssygeplejersken.

### **5.2.3 Qeqertarsuaq Sundhedscenter**

Ledelse: Sundhedscentret ledes af Afdelingssygeplejersken med reference til Regionsledelsen.

Sundhedscenteret har ca. 16 ansatte.

Personalet refererer til afdelingssygeplejersken.

### **5.2.4 Qasigiannguit Sundhedscenter**

Ledelse: Sundhedscentret ledes af Afdelingssygeplejersken med reference til Regionsledelsen.

Sundhedscenteret har ca. 14 ansatte.

Personalet refererer til afdelingssygeplejersken.

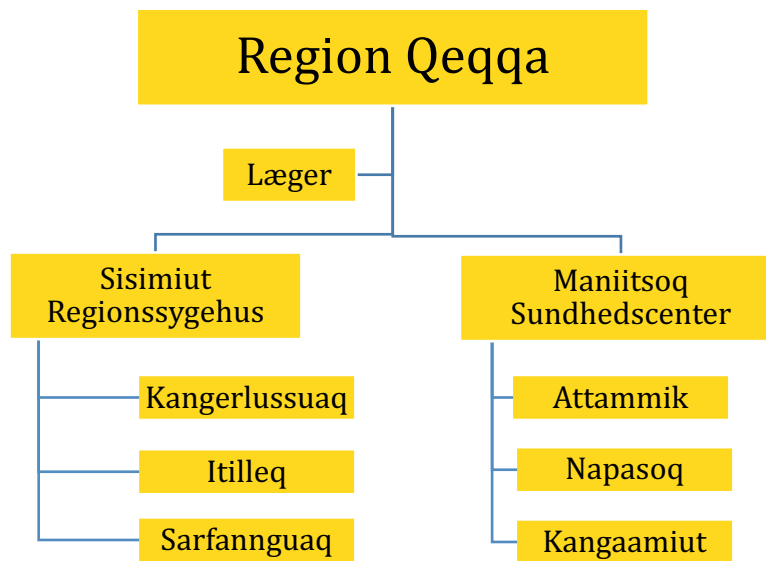
## **5.3. Region Qeqqa**

Ledelse: Region Qeqqa ledes af Regionsledelsen som består af Ledende Regionslæge og Ledende Regionssygeplejerske. Regionsledelsen refererer samlet og fælles til Sundhedsledelsen.

Regionen har ca. 129 ansatte.

Underopdeling: Regionen består af Regionssygehuset i Sisimiut, samt Sundhedscentret i Maniitsoq og tilhørende bygder.

Alle læger, afdelingssygeplejersker, hjemmesygeplejen, sundhedsplejen, jordemødre, psykiatrien, bioanalytiker, fysioterapeuter og ergoterapeuter i regionen refererer til Regionsledelsen. Alt andet personale refererer til en afdelingssygeplejerske.



### 5.3.1 Sisimiut Regionsygehus

Ledelse: Sisimiut Regionssygehus ledes af Regionsledelsen som består af Ledende Regionslæge og Ledende Regionssygeplejerske.

Afdelinger: Regionssygehuset i Sisimiut er opdelt i tre afdelinger; Konsultation og Sengeafdeling, som ledes af hver en afdelingssygeplejerske, samt Driftsafdelingen som ledes af driftslederen.

Regionssygehuset har ca. 73 ansatte.

Regionssygehusets læger, afdelingssygeplejersker og driftslederen refererer til Regionsledelsen. Alt andet personale refererer til én af to afdelingssygeplejersker.

Desuden betjenes 3 bygder fra Sisimiut. Bygdepersonalet refererer til Ledende Regionssygeplejerske.

### 5.3.2 Maniitsoq Sundhedscenter

Ledelse: Sundhedscentret ledes af Sundhedscenterlederen med reference til Regionsledelsen.

Sundhedscenteret har ca. 55 medarbejdere.

Personalet refererer til Servicelederen eller Sundhedscenterlederen. Servicelederen refererer til Sundhedscenterlederen.

Desuden betjenes 3 bygder fra Maniitsoq. Bygdepersonalet refererer til Lederen for Maniitsoq Sundhedscenter.



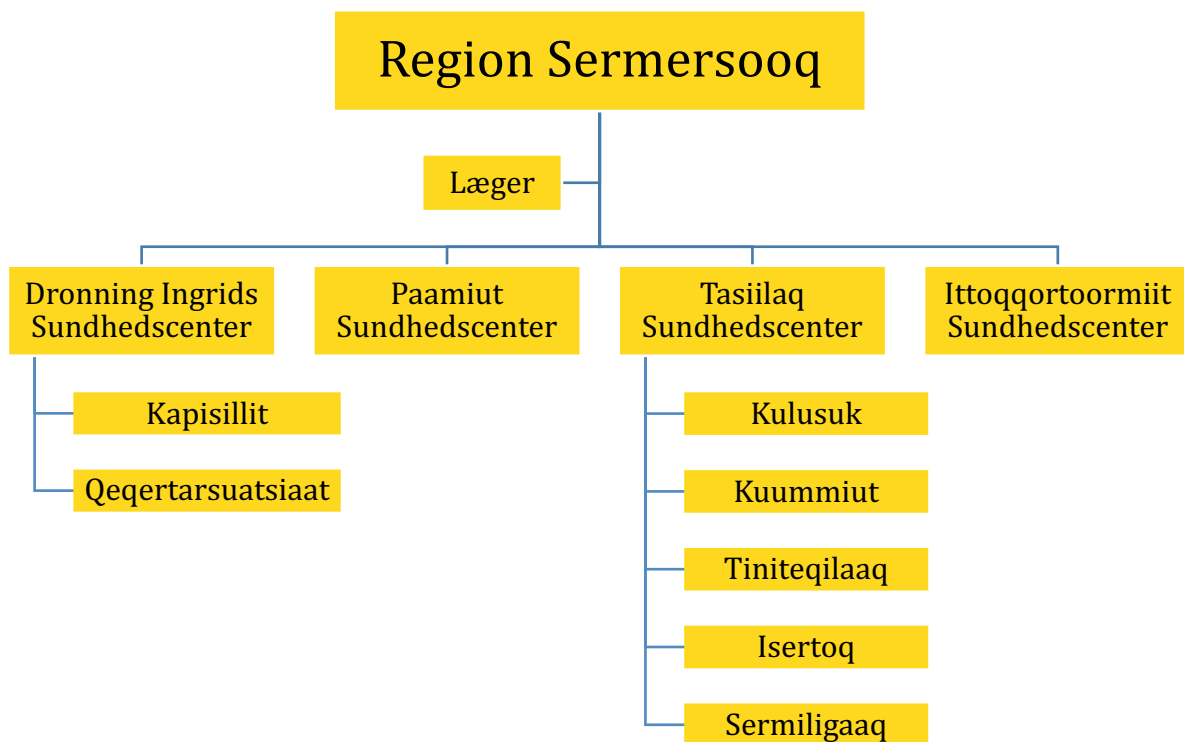
## 5.4. Region Sermersooq

Ledelse: Region Sermersooq ledes af Regionsledelsen som består af Ledende Regionslæge og Ledende Regionssygeplejerske. Regionsledelsen refererer samlet og fælles til Sundhedsledelsen.

Regionen har ca. 144 ansatte.

Underopdeling: Region Sermersooq består af Dronning Ingrid's Sundhedscenter i Nuuk, sundhedscentre i Paamiut, Tasiilaq og Ittoqqortoormiit samt tilhørende bygder.

Personale i sundhedsplejen, hjemmesygeplejen, læger og afdelingssygeplejersker i regionen refererer til Regionsledelsen. Alt andet personale refererer til en afdelingssygeplejerske.



### 5.4.1 Dronning Ingrid's Sundhedscenter (DIS), Nuuk.

Ledelse: Dronning Ingrid's Sundhedscenter ledes af Regionsledelsen som består af Ledende Regionslæge og Ledende Regionssygeplejerske.

Dronning Ingrid's Sundhedscenter har ca. 55 ansatte.

Underopdeling: DIS er opdelt i 2 afdelinger med hver to afsnit, som ledes af én afdelingssygeplejersker. Sundhedscentrets læger og afdelingssygeplejersker refererer til Regionsledelsen. Alt andet personale refererer til én af afdelingssygeplejerskerne.

Desuden betjenes 2 bygder fra DIS, Nuuk. Bygdepersonalet refererer til en afdelingssygeplejerske.

DIS varetager landsdækkende opgaver inden for f. eks. øjneområdet, dermatologi og seksuel sundhed.

#### **5.4.2 Paamiut Sundhedscenter**

Ledelse: Sundhedscentret ledes af Afdelingssygeplejersken med reference til Regionsledelsen.

Sundhedscenteret har ca. 22 ansatte.

Personalet refererer til afdelingssygeplejersken.

#### **5.4.3 Tasiilaq Sundhedscenter**

Ledelse: Sundhedscentret ledes af den Klinikansvarlige Regionslæge og Afdelingssygeplejersken med samlet og fælles reference til Regionsledelsen.

Læger i på Sundhedscenteret refererer til Regionsledelsen. Sundhedsplejen, jordemødre, bioanalytiker og andet personale refererer til Sundhedscenterets ledelse

Sundhedscenteret har ca. 52 ansatte.

Desuden betjenes 5 bygder fra Tasiilaq. Bygdepersonalet refererer til afdelingssygeplejersken.

#### **5.4.4 Ittoqqortoormiit Sundhedscenter**

Ledelse: Sundhedscentret ledes af Afdelingssygeplejersken med reference til Regionsledelsen.

Sundhedscenteret har ca. 5 ansatte.

Personalet refererer til afdelingssygeplejersken.

### **5.5. Region Kujataa**

Ledelse: Region Kujataa ledes af Regionsledelsen som består af Ledende Regionslæge og Ledende Regionssygeplejerske. Regionsledelsen refererer samlet og fælles til Sundhedsledelsen.

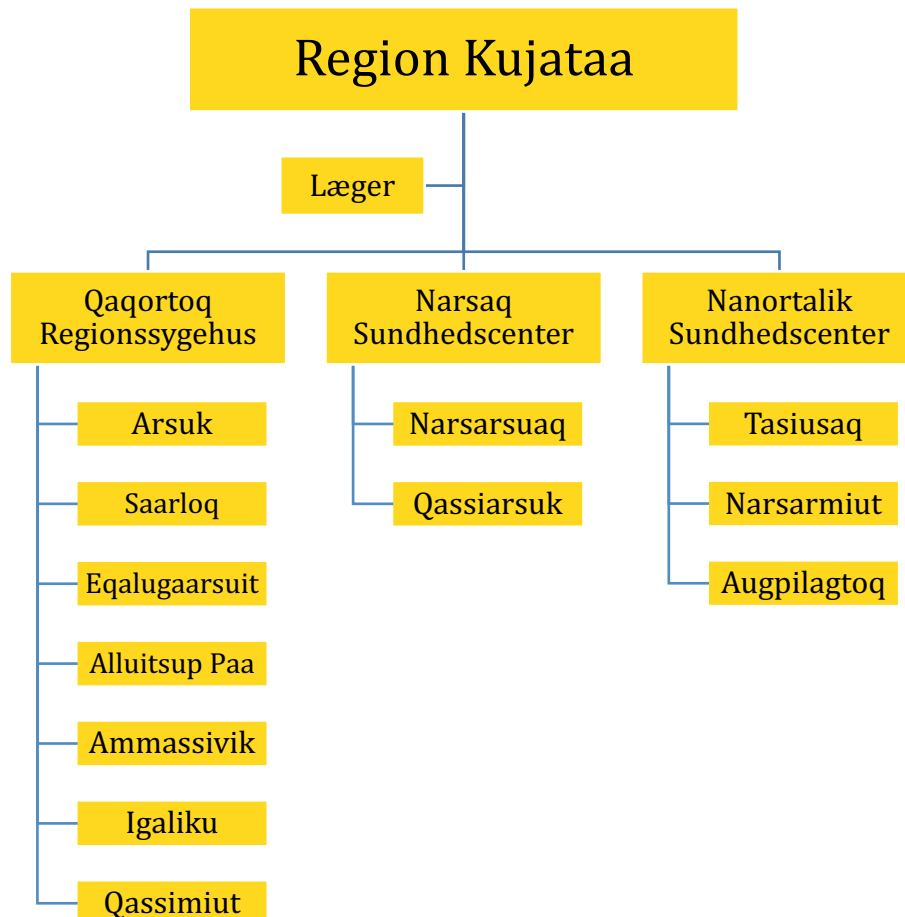
Regionen har ca. 118 ansatte.

Alle læger og afdelingssygeplejersker i regionen refererer til Regionsledelsen.

Hjemmesygeplejen, sundhedsplejen jordemødre, psykiatrien, bioanalytiker, fysioterapeuter

og ergoterapeuter referer til Regionsledelsen. Alt andet personale refererer til en afdelingssygeplejerske.

Underopdeling: Regionen består af Regionssygehuset i Qaqortoq, samt sundhedscentrene i Narsaq og Nanortalik med tilhørende bygder.



### 5.5.1 Qaqortoq Regionssygehus

Ledelse: Qaqortoq Regionssygehus ledes af Regionsledelsen som består af en Ledende Regionslæge og Ledende Regionssygeplejerske.

Afdelinger: Regionssygehuset i Qaqortoq er opdelt i to afdelinger; sengeafdeling og ambulatorium, som ledes af en afdelingssygeplejerske.

Regionssygehuset har ca. 60 ansatte.

Regionssygehusets læger og afdelingssygeplejersker refererer til Regionsledelsen. Alt andet personale refererer til én af to afdelingssygeplejersker.

Desuden betjenes 7 bygder fra Qaqortoq. Bygdepersonalet refererer til Ledende Regionssygeplejerske.

### **5.5.2 Narsaq Sundhedscenter**

Ledelse: Sundhedscentret ledes af Afdelingssygeplejersken med reference til Regionsledelsen.

Sundhedscenteret har ca. 26 ansatte.

Personalet refererer til afdelingssygeplejersken.

Desuden betjenes 2 bygder fra Narsaq. Bygdepersonalet refererer til afdelingssygeplejersken.

### **5.5.3 Nanortalik Sundhedscenter**

Ledelse: Sundhedscentret ledes af Afdelingssygeplejersken med reference til Regionsledelsen.

Sundhedscenteret har ca. 19 ansatte.

Personalet refererer til afdelingssygeplejerskerne.

Desuden betjenes 3 bygder fra Nanortalik. Bygdepersonalet refererer til afdelingssygeplejersken.

## **6. Stabsfunktioner**

Det Grønlandske Sundhedsvæsen har en række stabsfunktioner, der som helhed understøtter hele Sundhedsvæsenet både strategisk og administrativt. Stabsfunktionerne består af:

- Økonomi
- IT & Digitalisering
- Bygninger & Teknik
- Forløbskoordineringen
- Ledelsessekretariat & HR
- Intern Service

### **6.1. Økonomi**

Ledelse: Økonomi ledes af Stabsleder for Økonomi med reference til Sundhedsledelsen.

Staben har ca. 22 ansatte.

Afdelinger: Da økonomi er under forankring vil en ny beskrivelse komme efterfølgende.

Opgaver: Økonomi varetager opgaver inden for finanslovsarbejde, økonomistyring, høringsvar, besvarelse af politiske henvendelser, administration af kursusfonde, kontrakter,

udbud, indkøb, bolighåndtering, logistik og drift af Centraldepotet på Dronning Ingrids Hospital i Nuuk.

## 6.2. IT & Digitalisering

Ledelse: IT & Digitalisering ledes af Stabsleder for IT & Digitalisering med reference til Sundhedsledelsen.

Staben har ca. 10 ansatte.

Alt personale refererer til Stabsleder for IT & Digitalisering.

Opgaver: IT & Digitalisering varetager drift og udvikling af Sundhedsvæsnets IT-systemer for at sikre stabil og sikker it-drift med høj tilgængelighed, effektiv udnyttelse af alle sundhedsfaglige it-applikationer og EPJ. Ligeledes arbejdes der med digitalisering og effektivisering af arbejdsgange og processer ved anvendelse af IT og teknologi.

## 6.3. Bygninger & Teknik

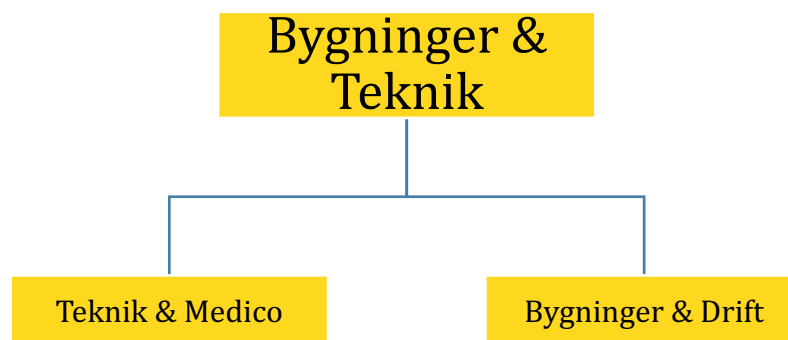
Ledelse: Bygninger & Teknik ledes af Stabsleder for Bygninger & Teknik med reference til Sundhedsledelsen.

Staben har ca. 21 ansatte.

Afdelinger: Bygninger & Teknik er opdelt i to afdelinger Teknik & Medico og Bygninger & Drift. Hver af disse afdelinger ledes af en Driftsleder.

Driftslederne refererer til Stabslederen. Alt andet personale refererer til Driftslederne.

Opgaver: Bygninger & Teknik varetager opgaverne omkring sektorplan, bygningsvedligehold, vedligehold af tekniske anlæg, vedligehold af medico udstyr, mindre ombygninger, bygge- og anlægsprojekter.



## 6.4. Forløbskoordineringen

Ledelse: Forløbskoordineringen ledes af Stabsleder for Forløbskoordineringen med reference til Sundhedsledelsen.

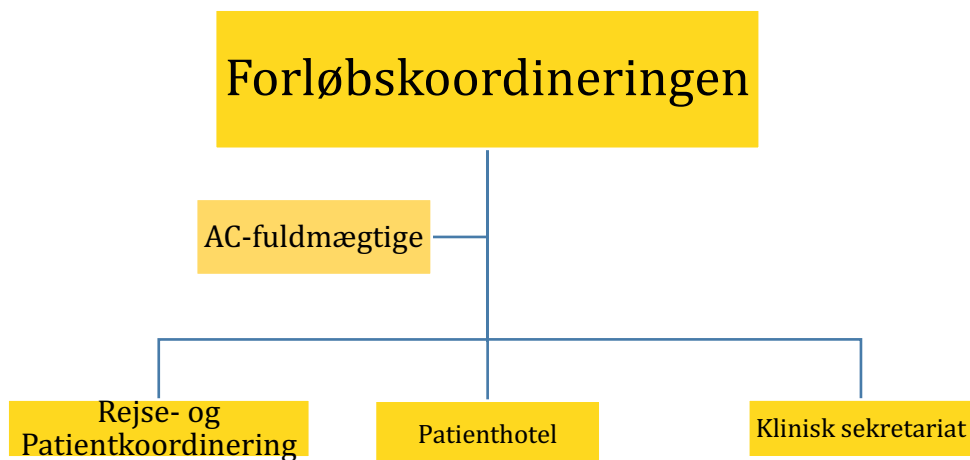
Staben har ca. 40 ansatte.

Afdelinger: Forløbskoordineringen er opdelt i tre Afdelinger; Patient- og Rejsekoordinering, Patienthotel samt Klinisk Sekretariat. Hver af disse afdelinger ledes af en afdelingsleder.

Alle afdelingsledere samt AC-fuldmægtige refererer til Stabsleder for Forløbskoordineringen.

Alt andet personale refererer til afdelingslederne.

Opgaver: Forløbskoordineringen varetager rejse- og forløbsplanlægning for patienter, modtagelse af borgere og patienter, patienthotelfunktion, journalskrivning samt andre kliniske sekretariatsmæssige opgaver. Derudover varetages udviklingsprojekter, telemedicinske projekter samt projekter med fokus på tværfagligt samarbejde.



## 6.5. Ledelsessekretariat & HR

Ledelse: Ledelsessekretariat & HR ledes af Stabsleder for Ledelsessekretariat & HR med reference til Sundhedsledelsen.

Staben har ca. 15 ansatte.

Alt personale refererer til Stabsleder for Ledelsessekretariat & HR.

Opgaver: Ledelsessekretariat & HR varetager ledelsesbetjening, udviklingsprojekter, jura, kommunikation, behandling af borgerhenvendelser, klager, registrering af UTH, arbejdsmiljø, kompetenceudvikling, rekruttering og andre HR relaterede opgaver.

## 6.7 Intern Service (Nuuk)

Ledelse: Intern Service ledes af Stabsleder for Intern Service med reference til Sundhedsledelsen.

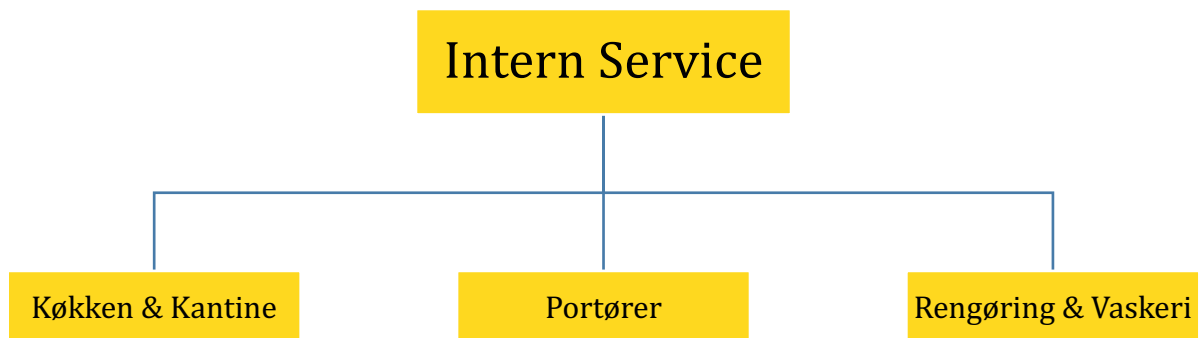
Staben har ca. 95 ansatte.

Afdelinger: Intern Service er opdelt i 3 afdelinger; Køkken & Kantine, Portører samt Rengøring & Vaskeri. Hver af disse afdelinger ledes af en afdelingsleder.

Afdelingslederne refererer til Stabsleder for Intern Service.

Alt andet personale refererer til afdelingslederne.

Opgave: Intern Service varetager kostforplejning til patienter og personale, rengøring, vaskeri samt portørrelateret arbejde, herunder ambulancekørsel, patientbefordring, intern flytning af patienter, overfaldsalarmer og forefaldende patientrelateret arbejde.



## 7. Beskrivelse af ledelseslag

- Niveau 1: Sundhedsledelsen er en fælles og samlet ledelse.
- Niveau 2: Områdeledere, Regionsledere og Stabsledere der refererer til Sundhedsledelsen
- Niveau 3: Afdelingsledere, afdelingssygeplejersker, overlæger, regionslæger, Ledende Terapeut, Ledende Bioanalytiker, Ledende Radiograf, driftsledere mm., der refererer til den fælles og samlede ledelse af et klinisk område/region/stab.

Alle ledelser der består af flere personer, aftaler indbyrdes hvem der varetager hvilke opgaver.

Sundhedsledelsen/områdeledelsen/regionsledelsen/stabsledelsen aftaler således indbyrdes, hvordan opgaverne i forhold til personaleledelse (LUS/MUS-samtaler, aftaler om kurser/kompetenceudvikling, trivsel, fravær osv.) fordeles.

Det tilstræbes, at alle organisatoriske enheder og dermed alle personaleledere har mindst 10 medarbejdere.

## 8. Oversigt over de fysiske matrikler

Nedenstående oversigt viser de fysiske rammer, men er ikke en organisatorisk opdeling.

### 8.1. Landshospitalet Dronning Ingrid's Hospital, Nuuk

Følgende områder, stabe og enheder er fysisk placeret på Dronning Ingrid's Hospital eller i andre lokaler i Nuuk:

Medicinsk Område

Kirurgisk Område

Operation & Intensiv Område

Psykiatrisk Område

Diagnostisk og Terapeutisk Område

Landsapoteket

Landstandplejen

Dronning Ingrid's Sundhedscenter



Økonomi

IT & Digitalisering

Bygninger & Teknik

Forløbskoordineringen

Ledelsessekretariat & HR

Intern Service

## 8.2 Regionssygehuse

Region	Regionssygehus
Region Avannaa	Ilulissat Regionssygehus
Region Disko	Aasiaat Regionssygehus
Region Qeqqa	Sisimiut Regionssygehus
Region Kujataa	Qaqortoq Regionssygehus

## 8.3 Sundhedscentre

Region	Sundhedscenter
Region Avannaa	Qaanaaq Sundhedscenter
	Upernavik Sundhedscenter
	Uummannaq Sundhedscenter
Region Disko	Kangaatsiaq Sundhedscenter
	Qasigiannugit Sundhedscenter
	Qeqertarsuaq Sundhedscenter
Region Qeqqa	Maniitsoq Sundhedscenter
Region Sermersooq	Dronning Ingrid's Sundhedscenter (Nuuk)
	Tasiilaq Sundhedscenter
	Paamiut Sundhedscenter
	Ittoqqortoormiit Sundhedscenter
Region Kujataa	Narsaq Sundhedscenter
	Nanortalik Sundhedscenter

## 8.4 Bygdekonsultationer

Region	Regionssygehus/Sundhedscenter	Bygdekonsultationer
Region Avannaa	Ilulissat Regionssygehus	Saqqaq
		Oqaatsut

	Qaanaq Sundhedscenter	Ilimanaq
		Qeqertaq
		Qeqertat
		Siorapaluk
	Upernavik Sundhedscenter	Savissivik
		Kullorsuaq
		Nuussuaq
		Tasiusaq
		Innaarsuit
		Aappilattoq
		Kangersuatsiaq
		Upernavik Kujalleq
	Uummannaq Sundhedscenter	Nutaarmiut
		Naajaat
		Saattut
Ukkusissat		
Ikerasak		
Region Disko	Aasiaat Regionssygehus	Qaarsut
		Niaqornat
		Akunnaaq
		Attu
		Iginniarfik
		Ikamiut
		Ikerasaarsuk
		Kitsissuarsuit
	Kangaatsiaq Sundhedsstation	Niaqornaarsuk
		Kangerluk
Region Qeqqa	Sisimiut Regionssygehus	Qeqertarsuaq Sundhedscenter
		Qasigiannugit Sundhedscenter
		Kangerlussuaq Sundhedsstation
	Maniitsoq Sundhedscenter	Itilleq
		Sarfanguaq
		Attammik
Region Sermersooq	Dronning Ingrid's Sundhedscenter	Napasog
		Kangaamiut
	Ittoqqortoormiit Sundhedscenter	Kapisillit
		Paamiut Sundhedscenter



	Tasiilaq Sundhedscenter	Kulusuk
		Kuummiut
		Tiniteqilaaq
		Isertoq
		Sermiligaaq
Region Kujataa	Qaqortoq Regionssygehus	Arsuk
		Saarloq
		Egalugaarsuit
		Alluitsup Paa
		Ammassivik
		Igaliko
		Qassimiut
	Narsaq Sundhedscenter	Narsarsuaq
		Qassiarsuk
	Nanortalik Sundhedscenter	Tasiusaq
		Narsarmiut
		Augpilagtoq